

# Sma Hapi

スマハピ

Your smiles, our happiness.

2019  
November  
VOL. 20  
TAKE FREE

米盛病院は  
**開院 50 周年**  
を迎えます。  
Since 1969.12

特集

見た目よりも、ハートが大事！  
**今ドキッ！の心臓治療の話**

連携医療機関のご紹介～地域ネットワーク～

医療法人あおい会 内村整形外科

焼酎マイスター Dr. 畑の 焼酎入門

Rookies 俺たち消防士！

大隅肝属地区消防組合 中央消防署  
大榎田 奨さん

与次郎のご近所！いい店うまい店

ざぼんラーメン 本店 与次郎店



Sma Hapi

WEBマガジン！



1997年(平成9年) MRI新機種の導入 山一證券自主廃業、香港が中国に返還  
 1998年(平成10年) 手術用顕微鏡導入 さらには介護老人保健施設開設 さらにはハビリテーションクリニック開院 サッカーW杯日本代表初出場  
 1999年(平成11年) マロニエ訪問看護ステーション 護国 開設 指定居宅介護支援事業所開設 欧州車一通信「ユニポート」運用開始 映画「マトリックス」公開  
 2000年(平成12年) CT新機種導入 無菌手術室(BCR)に改装 病院機能評価認定(一般A取得) 2000円札発行  
 2001年(平成13年) ステップアップミーティング開始 コンピュータナビゲーション透視システム導入(日本初) 標榜科追加(麻酔科) 第2無菌手術室(BCR)増設 ボンパルク(昔銀行)設立  
 2002年(平成14年) リハビリテーション棟増築 院内LANシステム稼働 日韓サッカーW杯開催  
 2003年(平成15年) 電子画像システム(フィルムレス)導入 電子カルテシステム(ペーパーレス)導入 手術用透視・CT装置導入 総合リハビリテーション施設基盤取得 治療開始 協力型臨床研修病院指定(新型肺炎)SARS大流行  
 2004年(平成16年) 整形外科米盛病院病棟数変更(94床) 術野モニターリングシステム導入 新潟県中越後地震発生  
 2005年(平成17年) 麻酔記録装置導入 さらにはリハビリテーションクリニック移転開院 MRI新機種導入 フラットパネルX線投影システム導入 米盛病院正面玄関前足湯完成 福知山線脱線事故(映画)電車男公開  
 2006年(平成18年) 整形外科米盛病院(病院機能評価更新認定)Ver.5区分1) まころ放送開始 トリノオリンピック 荒川静香メダル  
 2007年(平成19年) OutCredo(クラウド)制定 CT新機種導入 今奈良病院開院 整形外科米盛病院全床急性期病棟へ転換 日本郵政公社民営化中設立  
 2008年(平成20年) DPC算定開始 中国四川大地震  
 2009年(平成21年) 社会医療法人認定 CT新機種導入 新型インフルエンザ大流行 マイケル・ジャクソン急死  
 2010年(平成22年) 整形外科米盛病院(病院機能評価更新認定)Ver.6 小笠原探査機「はやぶさ2」年ぶり帰還  
 2011年(平成23年) 今奈良病院開院 中国リハビリテーション研究センターと学術交流提携 東日本大震災発生



開院50周年を迎えるにあたり、まずはこれまで弊社にご支援を賜りました全ての皆様へ心からの感謝を申し上げます。  
 弊院は1969年12月、整形外科単科の病院として草牟田の地でスタートしました。以来45年間、主に鹿児島市北部地域のご期待に応えられるよう努めてまいりました。その後、与次郎ヶ浜に移転した直近の5年間に、地域の皆様のご期待に応えられていたなら幸いです。温かい目で見守っていただき、手を差し伸べていただき、背中を押していただいたことで、当法人の今がある、と改めて謝意を表します。  
 私事ですが、今年には理事長就任から10年という節目の年です。省みると病院の移転に全てのエネルギーを注いだ10年間でもありました。移転を成すにあたって、最も大切にしたことは、計画性を持って事を進め

る、ということでした。計画性がなければそれはただの「冒険」にすぎませんが、きちんとした計画の基であれば、人はそれを「挑戦」と呼ぶのだからと思います。また、この10年間は「人生でもっとも泥臭い10年」だったとも感じています。環境を大きく変えようとするときは、スマートに物事を運ぶ余裕がありません。さまざまなことがひとつの時間軸で動いているということを感じて、持つて学ばせていただきました。  
 早いもので移転後6年目を迎えています。弊院はまだまだ未完成です。だからこそのいろいろなことに挑戦しなければならず、そこに終わりは無いと思います。そういう意味では、病院は「生き物」だと感じています。これまでの50年と、これからの50年を考えたときに、医療機関としていい歳を重ねていきたい。

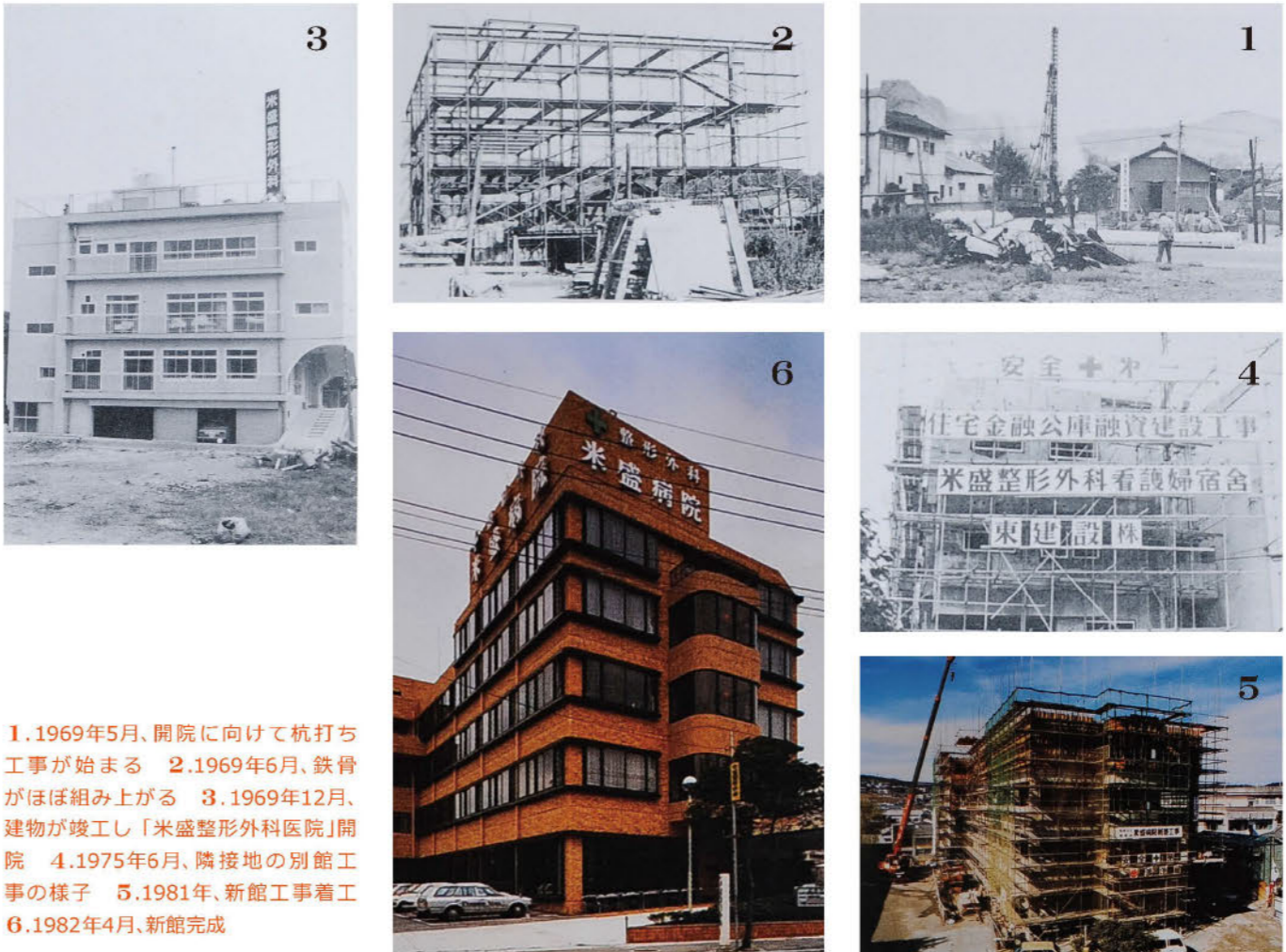


そのためには、病院に求められる高い専門性を持ちつつ、なるべく多くのニーズに添えていかなければならないと感じています。ホスピタルという言葉は、ホスピタリティと語源を共にしていますが、病院が病院でありさえすればいいわけではなく、医師でありさえすればいいわけではなく、看護師でありさえすればいいのかという、決してそうではありません。専門職として質の高い医療を提供することはもちろん、日々患者様と接する中で色々なことに気付ける、そしてもっと色々なことが実現できるように成長できる質を、私もスタッフも持つていなければならぬと志を新たにす次第です。  
 「人様のお役にたてること」。これがそがやはり全てであり、社会から必要とされるのが大切なのだと思います。  
 「ここに米盛病院があってくれて良かった」この一言のために、私たちは深化を続けなければならぬと思っています。  
 今後とも米盛病院を何卒よろしくお願い申し上げます。



# 米盛病院は 開院 50 周年 を迎えます。

米盛病院は、地域の皆様に支えられて、開院から50周年を迎えることができました。この50年を振り返るとともに、理事長の米盛公治より、読者の皆様へご挨拶申し上げます。



1. 1969年5月、開院に向けて杭打ち工事が始まる 2. 1969年6月、鉄骨がほぼ組み上がる 3. 1969年12月、建物が竣工し「米盛整形外科医院」開院 4. 1975年6月、隣接地の別館工事の様子 5. 1981年、新館工事着工 6. 1982年4月、新館完成

2012年(平成24年) 整形外科米盛病院救急外来改装 整形外科米盛中央駅クリニック開院 ドクターカー運用開始(山中教授「PS細胞」の発見)イベルメクチン(2013年(平成25年) 整形外科米盛病院「外国人患者受入れ医療機関認定制度」認定 整形外科米盛病院標榜科追加(救急科) プロ野球楽天イーグルス田中将大投手シーズン無敵達成  
 2014年(平成26年) 整形外科米盛病院米盛病院へ名称変更 米盛病院移転・開院(295床) 鹿児島県東下タカヘリ補完ヘリの救急患者搬送に関する協定締結・運用開始 ドクターカー24時間運用開始 STAP細胞論文撤回  
 2015年(平成27年) 標榜科追加(外科) 脳神経外科 循環器内科 呼吸器内科 放射線科(病棟数変更(305床) さらにはリハビリテーションクリニックを整形外科米盛草牟田クリニックへ名称変更 リハビリテーション病院米盛名称変更 リハビリテーション病院米盛病棟数変更(117床) 鹿児島県災害派遣医療チーム(鹿児島DMAT)指定病院指定 標榜科追加(小児科)産科 産科(ラッキーW杯日本代表)南アフリカに歴史的勝利  
 2016年(平成28年) 「日本救急医学会救急科専門医認定」認定 病院機能評価更新認定(3級A認定) 一般病院2(200床以上500床未満) 外国人患者受入れ医療機関認定制度更新(鹿児島県災害拠点(地域災害医療センター)指定病院指定 熊本地震発生  
 2017年(平成29年) 「一般社団法人日本救急医学会指導医指定施設」認定 日本ハインテック「ナショナルホテルズ」(選定) DMATカー運用開始 標榜科追加(脳血管外科) くさの記念病院開院 新ドクターカー導入(高規格救急車タイプ) 「一般社団法人日本外傷学会外傷専門医研修施設」認定 ドナルド・トランプ「ブーム」新館完成  
 2018年(平成30年) 「三学会構成心臓血管外科専門医認定施設」認定 整形外科米盛病院(病院機能評価更新認定)Ver.7 整形外科米盛病院(病院機能評価更新認定)Ver.7 整形外科米盛病院(病院機能評価更新認定)Ver.7 整形外科米盛病院(病院機能評価更新認定)Ver.7  
 2019年(平成31年) 整形外科米盛病院(病院機能評価更新認定)Ver.8 整形外科米盛病院(病院機能評価更新認定)Ver.8 整形外科米盛病院(病院機能評価更新認定)Ver.8 整形外科米盛病院(病院機能評価更新認定)Ver.8

1969年(昭和44年) 米盛整形外科医院開院(整形外科・理学療法科19床) 東大田講堂事件(アポロ宇宙船着陸) 1972年(昭和47年) 外科用透視撮影装置導入 カルテ自動引出機導入 あざま山荘事件(パンダ公開(上野動物園)) 1973年(昭和48年) 隣接地購入 巨人V9達成(第2次オイルショック) 1974年(昭和49年) 温泉掘削成功 カルテ自動引出機第2機導入 長嶋茂雄引退(広島(筆跡)炭酸閉鎖) 1975年(昭和50年) 自動電話交換装置導入 隣接地に別館完成 および「いやくん」ヒット  
 1977年(昭和52年) 「米盛整形外科病院」に名称変更(40床) 保険請求用コンピュータ導入 王治平ホームラン世界記録(映画)「幸福の黄色いハンカチ」公開 1979年(昭和54年) 「心電図デジタリ」電話伝送装置導入(整形外科米盛病院に名称変更 共通一試験開始(映画)「スーパーマン」公開) 病院移転用地整備 山口百恵引退(王治平引退) 1981年(昭和56年) 医療法人株式会社整形外科米盛病院改組 医療法人株式会社建設工事着工 千代の富士横綱昇進 1982年(昭和57年) 新館竣工 開院(レホンカード発行)500円硬貨発行 1986年(昭和61年) 地域住民を対象に「健康教室」開始 パブル屋敷(映画) 1987年(昭和62年) 救急車購入 西側増築工事着工 国鉄の分割民営化(JR7社発足) 1988年(昭和63年) 西側増築工事竣工 MRI、CT、サモ、グラフィ導入 東下「ム」開院(ドラゴンクエスト)血 発売 1989年(昭和64年・平成元年) 保険請求用コンピュータ2号機導入 入院患者対象「青空リハビリ」開始 昭和天皇崩御(消費税率(3%)導入(ベルリンの壁崩壊) 1990年(平成2年) 東側増築工事着工・竣工 秋篠宮文仁親王ご成婚(川崎三子)「おどろポンポン」ヒット 1992年(平成4年) コンピュータ画像フィルム作成装置導入 温泉掘削工事着工(2号井戸)「君がいるだけで」ヒット、パルセロナオリンピック開催 1993年(平成5年) 温泉掘削工事完了(2号井戸) 8.6水害(水害) 地下機械室等被害 ミニ、パルク完成(温泉源泉)「リリク」開演 皇太子徳仁親王ご成婚(小和田雅子) 1994年(平成6年) 「障害者雇用優良事業所」として市長表彰受領 骨密度測定装置導入 第43回「おはら祭」初参加 松本サリン事件、関西国際空港開港

# 見た目よりも ハートが大事

case 2

## 不整脈治療で使う『心臓デバイス』について

循環器内科 臨床不整脈 医師 山下 恵里香



### 米盛病院で対応できるデバイス

- ・ペースメーカー：本体とリードで構成されたペースメーカーを体内に植込む。
  - ・リードレスペースメーカー：カプセル型のペースメーカーで、心臓内に留置する。
  - ・ICD（植込み型除細動器）：重篤な不整脈に対応。心臓のリズムを常に監視し異常があると自動的に機器が作動する。
  - ・CRT（両心室ペースメーカー）：重症心不全により、心臓のポンプ機能に何らかの障害を持った方に対するペースメーカー療法。
  - ・CRT-D（両心室ペーシング機能付き植込み型除細動器）：ICDとCRT両方の機能を持ったデバイス。
  - ・S-ICD（皮下植込み型除細動器）：心臓内ではなく、皮下に植込みを行うタイプのICD。
  - ・ICM（植込み型心臓モニター）：失神などの原因を診断する検査機器で皮下に植込まれる。
- 米盛病院では、標準的に行われている、全ての心臓デバイス治療を実施しています。

### 心臓デバイス\*治療って何？

主に不整脈の治療法の一つです。デバイスの代表的なものは、ペースメーカーです。人体に機械を入れて心臓の動きをサポートしたり、検査をしたりするものもデバイスに含まれます。

具体的なデバイス治療として、例えば脈が遅く、ふらつきなどの症状がある患者さんの心臓のリズムを、ペースメーカーで補ってあげるような治療になります。

※デバイス（Device）は、日本語に訳すと「装置」。一般的には電子機器の総称として用いられています。

### 対象となる主な疾患は？

ペースメーカーに関して言えば、洞不全症候群、房室ブロック、徐脈性心房細動といったところです。ICD、CRT、CRT-D、S-ICD になってくると、心不全や心室頻拍、心室細動を起こすような重症疾患の方に適用されます。例えば街中で倒れてしまい、その救命にAEDが必要になるような方、といえれば分かりやすいかもしれません。



循環器内科  
臨床不整脈 医師  
田上 和幸

### 代表的デバイス“ペースメーカー” その歴史はおおよそ60年！

代表的なデバイスであるペースメーカー治療が始まったのはおおよそ60年前。当初は台車に乗せないと運べないほどの大きさがありました。それから技術が進歩し、体に植込まれるようになり、大きい電池からリチウムイオン電池に変わり電池性能が向上。ボディにはチタンやプラチナといったアレルギーの少ないものが使われるようになりました。人体に入れてもより安全なものへと改良されてきています。

### 【循環器内科・心臓血管外科 外来案内】

受付：8:30～17:00（※12:30以降の受付は午後の診療）

診療：9:00～12:30、14:00～17:30

不整脈外来では、女性チームによる診療も行っています。  
ご希望の方は、お気軽にご相談ください。

### 【急な症状・土日祝・時間外のご相談】

米盛病院24時間救急相談ダイヤル#7099

|        |    | 月 | 火  | 水        | 木 | 金  |
|--------|----|---|----|----------|---|----|
| 循環器内科  | 午前 | ● | ●  | 田上<br>山下 | ● |    |
|        | 午後 |   | ●  | 田上<br>山下 | ● |    |
| 心臓血管外科 | 午前 |   | 上野 |          |   | 上野 |
|        | 午後 |   |    |          |   |    |

# 今ドキッ！の 心臓治療の話

見た目よりも、ハートが大事！



### 心臓弁膜症の症状 Check! ✓

- 夜間の安静時に咳が出る
- 階段を上った時に息切れがしたり、動悸を感じたりする
- 胸の痛みを感じる
- ときどき足がむくむことがある
- めまいがする

心臓弁膜症は自覚症状がないまま進行することが多い病気です。ご本人だけでなく、身近な方が気づいてあげることも大切です。弁膜症の原因は、「加齢に伴う」ものが多くあります。65歳を過ぎたらぜひ心臓の検査を！

### 心臓弁膜症予防のトピックス

虫歯、歯周病などが心臓弁膜への感染症の原因になることが広く知られ、この病気を感染性心内膜炎といいます。日常の口腔ケア、虫歯治療や歯石除去などの定期的な歯科医でのケアが心臓弁膜症の予防につながります。

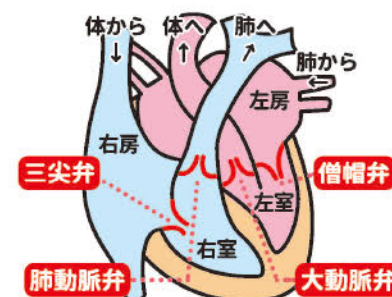
特集

# 見た目よりも ハートが大事

case 1

## 最近メディアでよく聞く『心臓弁膜症』って？

### 心臓弁膜症とは？

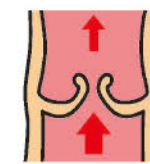


心臓にある「大動脈弁」「僧帽弁」「三尖弁」「肺動脈弁」という4つの弁が正しく機能しなくなる病気です。主に「狭窄症」「閉鎖不全症（逆流症）」の2種類があります。

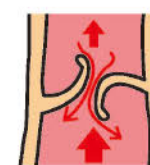


心臓血管外科 医師 上野 隆幸

狭窄症…弁が完全に開かず、血液の流れが妨げられる症状です



閉鎖不全症（逆流症）…弁が完全に閉じず、血液が逆流する症状です



### 検査方法

|  |      |   |     |
|--|------|---|-----|
| 採血し、心臓から分泌されるホルモン量で心機能の状態を確認します。                 | 血液検査 | 連続した心臓の断面図を撮影し3D画像で立体的に状態を確認します。            | CT  |
| 心臓内の電気信号を波形で現し、心臓が規則正しく動いているか、心筋に障害がないかなどを確認します。 | 心電図  | はね返ってきた超音波の情報で心臓の大きさ、形、壁の厚さ、動き、血液の流れを確認します。 | 超音波 |

米盛病院では、こんな治療をしています

### 心臓弁膜症の治療

#### 手術

##### 弁形成術

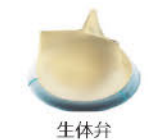
…人工弁輪（患部の弁の外周部分に縫着する補強素材）を使って、壊れた心臓の弁を修復して機能を回復させる手術です。弁置換術とは異なり、抗血液凝固薬を内服し続ける必要がありません。また、自己弁を残すため心臓の機能を比較的長く保つことができます。

##### 弁置換術

…状態の悪い弁を切除し、人工弁を取り付ける手術です。機械弁と、動物の生体組織を使った生体弁の2種類があり、症状や生活の状態に合わせた人工弁をご提案します。

#### 薬物療法

症状が軽い場合は薬で心臓の負担を軽減し、心不全を起こしにくくします。定期的な経過観察が必要です。症状が重くなると手術適応になります。



機械弁

生体弁

## NEWS 「鹿児島空港航空機事故対処総合訓練」に参加

# 04

米盛病院は10月10日、鹿児島空港で行われた「鹿児島空港航空機事故対処総合訓練」に参加しました。訓練には国土交通省鹿児島空港事務所のほか、陸上自衛隊、第十管区海上保安本部、霧島市消防局、鹿児島県警察本部、鹿児島DMATなどおよそ300名が参加。飛行機が着陸時に機体を損傷し火災が発生したという想定で、情報伝達訓練、消火・救出訓練、負傷者選別訓練、医療救護訓練、合同対策本部・現場合同指揮所の設置運用訓練などを実施しました。米盛病院DMATは、トリアージ地区のテント内にて負傷者の救護訓練を実施し、関係機関との連携を確認しました。



(左)当日は始良市龍桜高校の生徒の皆さんが飛行機の搭乗者役で協力(右)米盛病院DMATは、重症にトリアージされた患者の救護訓練を実施。写真は弊院医師の富岡(左)とDMAT隊員

## NEWS 産学官連携「希望のMYフック」記者会見

# 05

この度、米盛病院は南さつま市様、学校法人希望が丘学園鳳凰高等学校様と共同で、四肢(手足)出血に対する止血器具「希望のMYフック」開発のお手伝いをさせていただき、10月15日記者会見に臨みました。三角巾止血処置法(止血帯止血法)における棒の固定を、3Dプリンターで作成したC字フックを用いることにより、従来よりも簡潔かつ迅速にできるようになります。同器具の発案者で南さつま市消防本部の救急救命士・栗野寛寿さんは「119番通報から救急車が到着するまでの間で使っていただくことで、救命率のアップにつながる」と期待しています。「希望のMYフック」はすでに同消防本部の救急車に積載されています。



(左)記者の質問に答える、南さつま市消防本部の救急救命士・栗野さん(右)鳳凰高等学校の中村太悟先生を中心に3Dプリンターで製作された「希望のMYフック」

## NEWS 鹿児島レブナイズ新シーズン開幕！スローガンは「熱強」

# 06

9月14・15日、幣院がメディカルパートナーを務める鹿児島レブナイズの2019-20シーズン開幕戦が鹿児島県総合体育センター体育館で行われました。対戦相手はB3リーグ初参入のトライフープ岡山。2日間で1800人を超える来場者が声援を送りました。今シーズン新加入のクリストファー・ウォッシュバーン・ジュニア選手の精度の高い3Pシュートなど見せ場を随所に作りながらも、14日は75-78、15日は67-78で敗れました。B1・B2リーグを経験した選手らも加わり、今後も更に見応えのある展開が期待できるB3リーグ。「熱強」の試合を繰り広げる鹿児島レブナイズに期待です。



(左)9/14第4クォーターの試合終了間際、川上選手が2Pシュートを決め75-75とする(右)9/15第4クォーター、ゴールを狙うクリストファー・ウォッシュバーン・ジュニア選手

## NEWS 「ブラック・ジャックセミナー」を開催

# 01

米盛ラーニングセンターで9月1日、「ブラック・ジャックセミナー」を開催しました。ジョンソン・エンド・ジョンソン株式会社メディカルカンパニー様との共催で、今年で4回目となりました。当日は29名の中学生が参加し、グループに分かれて「骨接合」「人工関節置換術」「脊椎固定術」「手術縫合」「関節鏡手術」の各模擬手術体験に挑みました。弊院整形外科の医師指導のもと、時折笑い声に包まれる中、生徒さんたちの楽しそうに取り組む姿が印象的でした。セミナー終了後、参加した前田蒼さんは「人の命を守る医師の大変さを改めて感じた」と感想を話しました。



(左)手術縫合体験を行う生徒さん。器用な手さばきで指導の医師を驚かせる場面も(右)医療用の電動工具を駆使して行った人工関節置換術模擬体験

## NEWS 洋上救急活動に対し感謝状をいただきました

# 02

米盛病院の救急科医師・富岡謙二とER看護師・松さやかさんが9月4日、第十管区海上保安本部様より感謝状をいただきました。本年7月15日の夜間、種子島沖の船舶から洋上救急の要請を受けて出動し、患者様の応急治療にあたったことによるものです。表彰は弊院屋上のヘリポートで行われ、感謝状は同本部長の遠山純司様より授与されました。看護師の松は「限られた照明、限られたスペースという過酷な状況下で活動した今回の経験を、今後の医療活動でも生かしていきたい」と振り返りました。医師の富岡は「病院全体でいただいた感謝状。今後も速やかな治療を要する患者様のもとにかけつける医療に努めたい」と話しました。



(左)第十管区海上保安本部の本部長、遠山純司様より感謝状を授与される看護師の松(右)弊院ヘリ「レッドウィング」の前で記念撮影をさせていただきました

## NEWS 米盛病院 着任医師のご紹介

# 03

この度、米盛病院に新たに2名の医師が着任いたしました。どうぞよろしくお願い申し上げます。



しばた たけお  
**柴田 健雄 医師**

専門分野 外科一般 / 心臓血管外科

確かな治療を着実にお届けしたいと考えております。宜しくお願いします。



おきた じゅんいち  
**桶田 順一 医師**

専門分野 一般内科

2年半ぶりに縁あって鹿児島に戻ってきました。微力ながら尽力して参りたいと思います。宜しくお願い致します。

# 連携医療機関のご紹介

## 地域ネットワーク

鹿児島市照国町で整形外科、リウマチ科の診療を行う「内村整形外科」の副院長内村暢幸先生にお話を伺いました。

### 地域の皆さんの駆け込み受診にも細やかに対応する有床診療所



お話を聞いた内村暢幸副院長先生、内村暢一院長先生（前列左から2番目）とスタッフの皆さん

つく」といった症状で脳梗塞が疑われる患者様に対して的確な診断ができるよう努めています。インターネットによる遠隔読影システム（複数医師で検査画像の評価を行うしくみ）を採用しており、頭部疾患などの専門外領域における診断の質も確保しています。

大きな骨折や人工関節、脊椎など重篤な症例については米盛病院さんをはじめ連携医療機関にお願いしています。

#### さらなる地域貢献を目指す

当院はリハビリテーション室を備えており、6名の理学療法士と2名のマッサージ師による治療（予約制）も行っています。来年は施設の改築工事を予定しているほか、将来的には内科医である妻と一緒に、地域のかかりつけ医としてこれまで以上に皆様のお役に立つことができるよう、努めてまいります！

#### 小回りの利いた診療を心がける

昭和55年2月、鹿児島市照国町に開院しました。院長と親子二代で関節リウマチ、整形外科疾患の治療を行っており、今年で39年になりました。関連施設として軽費老人ホーム「ケアハウス照国」が隣接しています。

当院は19床の有床診療所ですが、外来だけでなく有床であることのメリットは大きいと考えています。例えば圧迫骨折や坐骨神経痛、軽い肺炎など軽度の急性疾患に関しては、自院で対応が可能です。また、急性期治療を終え、回復期対象ではないものの、もう少しリハビリ入院したい、などといった患者様の受け入れにも柔軟に対応しています。

また当院では、レントゲンや骨密度測定装置を使った一般的な整形外科の検査はもちろん、CT、MRIを使った検査も行っています。軽微な圧迫骨折や大腿骨頸部骨折の見逃し防止、あるいは「頭がふら

#### 医療法人あおい会 内村整形外科

〒892-0841  
鹿児島市照国町3-32  
☎099-226-1220  
【診療時間】  
9:00～13:00、14:30～18:00  
木曜 午後休診  
土曜～17:30  
【休診日】日曜、祝日  
<https://aoi-hoyou.com>

医療法人あおい会  
内村整形外科  
副院長  
内村暢幸先生



#### 焼酎マイスター Dr. 畑の



# 焼酎入門

皆様、こんにちは。米盛病院 外科部長の畑です。焼酎マイスターDr.畑の焼酎入門も4回目に なりました。季節は秋、食欲の 秋です。そして、焼酎の新酒が 出るのもこの季節です。皆様は お元気に過ごしてでしょうか？ この季節、世の中は美味しいもの にあふれていますね。しかし、血液の中の「尿酸値」が高い と健康診断で指摘されている方 にとっては、美味しいものって 目の毒ですよ。尿酸の元になるのが、プリン体なのですが、 美味しいものにはなぜかプリン

体が沢山含まれているような気が します。でも、プリン体のこと、 詳しく知ってゐる人って少なく ないですか？今回はプリン体の ことを詳しくお話ししましょう。 さて、プリン体って何なので しょうか？そもそもプリン体と は全ての生物の遺伝子(DNA) を形作っている物質の一つです。 核酸の仲間、アデニンやグアニン こそプリン体なのです。昔、学 校で習い、ませんでしたか？そし て、それらの代謝産物の最終形 が尿酸というわけです。血液中 にこの尿酸が増えてくると、時

に関節の中で析出して結晶化し、 激しい痛みを伴う痛風発作を引 き起こします。痛風って本当に 辛い病気なのですが、暴飲暴食 などの不摂生の結果として起こ ることが多いと認識されている ので、あまり同情してもらえま せん。それも痛風の辛いところ ですね。プリン体は遺伝子を形 作る物質だと言いました。すな わち、主に細胞の核の中に存在 するのです。と言うことは、人 間が食べる「全ての生物」の中 にプリン体が含まれていること になりますね。そして、プリン

### 第4回プリン体ゼロってどういう意味？



体に含まれる量は「細胞の密度」 によって決まることとなります。 では、簡単な問題を出します。 「鶏卵とイクラと明太子の3つを プリン体の多い順に並べよ」と いう問題です。さあ、分かりま すか？答は簡単です。細胞分裂 していない鶏卵は、1個しか細 胞がありません。イクラは数え るほどしかありません。明太子 は…。ちよつと数えきれません よね。と言うわけで、プリン体 の多い順に並べると、明太子V イクラV鶏卵ということになり ます。実は鶏卵はプリン体がほ とんどゼロなのです。次に、肉 と野菜を比べるとどうでしょう か？動物細胞には細胞壁がなく、 植物細胞は分厚い細胞壁に 囲まれています。つまり、細胞 の数は動物の方が植物より圧倒 的に多くなりますよ。ですから、 野菜より肉の方がプリン体

が多いということが分かります。 では、牛乳やチーズはどうでしょ う？驚くなけれ、乳製品はほと んどプリン体が入っていません。 お乳って、汗と同じく「分泌物」 なので、中には細胞が入って いるのです。お分かりでしょ うか？「細胞の数」＝「プリン体 の量」と考えては間違いあり ません。尿酸値を気にしている 皆さん、さあ、どんなものを食 べればいいのか分かりましたか？ 蒸留酒である焼酎は、もろみ (アルコール含有物)を温めて、 蒸発してきたアルコールを集め て作ったものです。プリン体は 蒸発しないので、焼酎には全く 含まれません。ビールなどには 結構沢山プリン体が含まれて いますが、焼酎は完全にゼロです。 最高でしょ？笑。しかし、アル コールそのものにプリン体を増 やす作用があるので、いくら焼 酎がプリン体ゼロだと言っても、 やはり飲み過ぎには要注意です。



米盛病院外科部長 畑 倫明  
焼酎と温泉をこよなく愛する外 科部長。追求心が強すぎて、好 きなだけでは飽き足らず、「温泉 ソムリエマスター」に続き、こ のたび「焼酎マイスター」「焼酎 唼酒師」も取得！



### プリン体

プリン体

次号は「焼酎お湯割りはなぜお湯が先？」です。お楽しみに！

# 与次郎のいい店 美味しい店

VOL. 08

県民の胃袋をやさしく掴む、ふるさとの味  
ざぼんラーメン 本店  
与次郎店

与次郎に欠かせない定番店「ざぼんラーメン 本店 与次郎店」さんの歴史と看板メニューをご紹介します。

## はじまりは天文館。西駅構内を経て与次郎でラーメン店を開業

今年4月に創業73周年を迎えた「ざぼんラーメン」さん。戦後まもなく天文館（現在のG3アーケード）で営業を開始した。その後、西鹿児島駅構内に場所を移し1952年から長きに渡り大衆食堂として和食・洋食などを幅広く提供。1975年に現在の与次郎の地へ出店した。「車でパッと来て、食べて、パッと帰れる。」そんなお店にしたいとの発想から、広い駐車場を備え、ラーメン・中華を前面に出した「ざぼんラーメン」を開業した。

与次郎（「麺処ざぼん」「ざぼんの茶屋」含む）だけで1日約1000杯を売り上げるざぼんラーメン（850円）。人気の秘密は「やはりタレでしょうね。母から、味を変えると言われていました」と5代目社長の下原弘文さんが語ってくれた。母のシゲさんがラーメン店を食べ歩き研究した、秘伝の味だ。



## タレとスープはしっかり混ぜて！

麺の下のうまみたっぷりのタレを、とんこつベースのスープと混ぜて味をなじませてから食べるのがポイント。具材は7種類。さらりとかきこめる食べやすさで、だしのきいたスープとうま味溢れるチャーシューが食後も幸せな気分させてくれる。薬味の揚げタマネギも香ばしい。



ざぼんラーメングループ代表取締役社長の下原弘文さん（写真左）、取締役の長谷部哉さん（同右）

## 「麺処ざぼん」「ざぼんの茶屋」で幅広い世代の趣向に応える

お隣でうどんやそばなども提供する「麺処ざぼん」の人気メニューは唐揚げ定食（830円）。もも肉をぜいたくに使った唐揚げは圧倒的な存在感だ。皮はパリッと、ほおばると重量感のあるジューシーなお肉が顔を出す。しょうゆ風味で、ご飯が次々進む。前身の大衆食堂の系譜を受け継ぎ、和食・洋食も揃えた「ざぼんの茶屋」も同敷地内にあり、家族連れに心強い味方だ。



### ざぼんラーメン 与次郎店

【住】鹿児島市与次郎 1-6-20  
※「麺処ざぼん」、「ざぼんの茶屋」も同住所  
【☎】099-257-0605  
【営】11:00～21:00  
【休】なし【P】あり

与次郎の3店舗のほか、中央駅店、アミュプラザ店、七ツ島サンライフ店、スカイロード溝辺店も営業中！

（※金額はすべて税込み価格）

# ルーキーズ Rookies

## 俺たち消防士！

地域の安全を守るために奮闘する、若手消防士の方を紹介するコーナーです。



今回のルーキー

大隅肝属地区消防組合  
中央消防署 救急隊

おおえのきだ しょう  
**大榎田 奨** さん

## 傷病者の方に安心感を与える救命士を目指したい！

大隅肝属地区消防組合中央消防署に勤務する大榎田奨さんは入職2年目の22歳。管内人口約10万人の生命を守る救急救命士として日々活動する。同署の年間救急出場件数は4,000件を越え、多いときは1日に20件を超えることも。



ハードな毎日だが「やりがいがある仕事。傷病者の方に安心感を与える救急救命士を目指しています！」と元気だ。

地元・伊佐市の消防士である父親の背中を見て育った大榎田さん。高校卒業後の進路についても迷うことなく同じ道に。小学5年生から高校3年生まで野球部に所属していたこともあり、体力には自信があったが、実際に訓練に参加してみると「全然ついて行けませんでした」と苦笑い。また、現場では体力もさることながら、コミュニケーションや気配りがさらに大切になることも学んだ。「傷病者ファーストをモットー



### 大隅肝属地区消防組合 中央消防署

大隅肝属地区消防組合中央消防署は、旧鹿屋市、吾平町を主な管轄に、隊員54名が2交代制で勤務する。緊急車は、指揮車1台、消防車3台（タンク車1台、梯子車1台、化学車1台）、救助工作車1台、水槽車1台、救急車3台を運用している。平成30年度の救急出場件数は、中央署管内で4,061件（同組合全体では7,256件）。



に、自分が発する言葉の一つ一つに思いやりを込めていきたい」と笑顔で前を向く。

管轄エリアは広大で、その広さは九州でも1、2を争う。地形的にも太平洋沿岸部から内陸の山間部まで幅広い。特に大隅半島で懸念されているのが、南海トラフなどの地震による津波の影響だ。「内之浦地区であれば高台の避難、あるいは内陸の鹿屋市内であれば安全な場所への避難など、いつでも適切な誘導が行えるように防災マップの把握にも努めています」

消防業務の傍ら、同署の野球チームにも所属。8月に行われた県大会では見事に優勝し全国大会へ出場。1回戦で惜しくも敗れたが、抜群のチームワークを披露した。「救急活動において、職員間の連携、コミュニケーションはとても大事。野球では三塁手を任せていただいたので、本業でも先輩方に信頼・安心してもらえる救命士になりたい」と意気込む。

\*\*\*  
**おすすめ**  
**健康レシピ**  
 一料理協力  
 米盛病院 職員食堂  
 \*\*\*

まろやかで優しい味わい  
**豆乳味噌グラタン**  
 株式会社 日景クリエイティブ  
 下須崎 祐喜さん

**材料(2人分)**

ブロッコリー 4分の1房 / 玉ねぎ 半玉 / マカロニ 30g / 鶏もも肉 100g / 小麦粉 20g / 無塩バター 20g / ミックスチーズ 適量 / 豆乳 (成分無調整)200ml / みそ 10g / 塩 少々 / コショウ 少々 / 鶏ガラスープの素 少々 ※分量外 オリーブオイル / 無塩バター

**1 下準備**

玉ねぎ:くし形切りにします。しんなりした仕上がりが好みの方は線維方向に、シャキッと食感を楽しみたい方は線維直角方向にカット。  
 鶏もも肉:1cm~2cm 角位の大きさに切ります。  
 ブロッコリー:小さくカットし、サッとゆがいて冷水で冷やします。  
 ソース:豆乳にみそを溶かし、塩・コショウ・鶏がらスープの素を混ぜます。

**2 具材に火を通す**

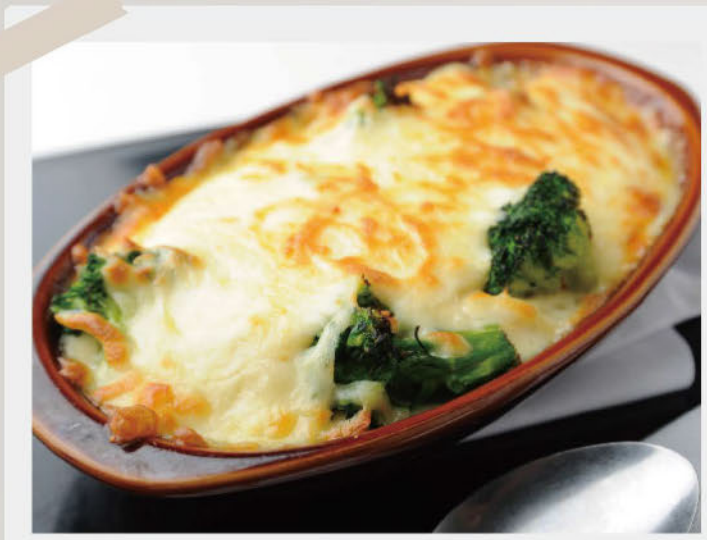
フライパンにバターを溶かして切った鶏もも肉を中火で炒めます。表面が白くなりだしたら、玉ねぎを入れて柔らかくなるまで炒めます。

**3 ホワイトソース作り**

フライパンに、ソースと小麦粉を交互に2、3回に分けて混ぜ入れまます。この時、火力は弱〜中で行います。(強で行くと、ダマ・焦げ付きが出やすくなります)とろみがつくまで混ぜたらホワイトソースは完成です。(写真I)

**4 焼く**

グラタン皿にバターまたはオリーブオイルを塗って、茹でたマカロニ、ホワイトソース、ブロッコリー (他お好みの野菜)、ミックスチーズの順で重ねます。最後に180℃に予熱したオーブンで7~8分焼いて完成です。(写真II)



**広報課の食レポ**

豆乳にみそを入れることで、みそのコクと大豆の甘みが広がる和風マカロニグラタンが完成。ホワイトソースとチーズの相性も抜群で、具材ごとに様々な表情が楽しめる一品です。ベーコン、ブロッコリー、ニンジン、カボチャ等、好きな組み合わせでどうぞ。



写真I



写真II



社会医療法人  
**緑泉会**

**米盛病院**  
 〒890-0062  
 鹿児島市宇敷部一丁目7番1号  
 Tel.099-230-0100 Fax.099-230-0101



- ・整形外科と救急科の専門性を真から追求し、心の通い合う高度・良質の医療をめざします。
- ・患者様の意思を尊重し、わかりやすく説明して、心からの満足を得られるように努力します。
- ・「和」をもって、明るく、楽しく、夢のある職場づくりをめざします。

不安を感じる腰痛や頭痛、胸の苦しさ、病院に行った方がよいが判断に迷った時など、お電話ください。  
**米盛病院24時間救急相談ダイヤル #7099**



**整形外科 米盛草牟田クリニック**  
 〒890-0014  
 鹿児島市草牟田二丁目27番10号  
 Tel.099-226-3260  
 Fax.099-226-3776



**整形外科 米盛中央駅クリニック**  
 〒890-0053  
 鹿児島市中央町11番地  
 鹿児島中央ターミナルビル2F  
 Tel.099-812-8250  
 Fax.099-812-8650



**まろにえ介護老人保健施設**  
 〒890-0014  
 鹿児島市草牟田二丁目26番45号  
 Tel.099-226-3270  
 Fax.099-226-3271



**マロニエ訪問看護ステーション「護国」**  
 〒890-0014  
 鹿児島市草牟田二丁目29番32号  
 Tel.099-226-0391  
 Fax.099-223-6228



**米盛病院 居宅介護支援事業所**  
 〒890-0014  
 鹿児島市草牟田二丁目29番32号  
 Tel.099-225-7256  
 Fax.099-223-6228



<https://www.yonemorihp.jp>

